

Taijiquan meesters: Wu Quanyu en Wu Jianquan

ER ZIJN VIJF BELANGRIJKE TAIJIQUAN STIJLEN EN ELK VAN HEN WERD GENOEMD NAAR DE FAMILIE DIE DEZE STIJL ONTWIKKELDE EN VERSPREIDDE. DE OUDSTE IS DE CHEN-STIJL, GENOEMD NAAR DE CHEN FAMILIE UIT CHENJIAGOU. UIT DE CHEN-STIJL ONTSTOND DE YANG-STIJL NAAR YANG LUCHAN DIE DEZE STIJL ONTWIKKELDE. UIT DE YANG-STIJL EN DE CHEN-STIJL ONTSTOND OOK DE WU-STIJL EN DEZE WERD DOORGEGEVEN AAN SUN LUTANG DIE ER ZIJN EIGEN TECHNIEKEN UIT DE XINGYI EN BAGUA AAN TOEVOEGDE EN ZO DE SUN-STIJL ONTWIKKELDE.

De vijfde belangrijke taijiquan stijl is de Wu-stijl van Wu Jianquan en zijn vader Wu Quanyu, niet te verwarren met de eerder ontstane Wu-stijl van Wu Yuxiang. Het gaat hier om twee verschillende Chinese familienamen die wel hetzelfde worden uitgesproken, maar elk met een andere toon.¹

Het onderscheid tussen de verschillende stijlen was niet altijd vooraf gepland, het was vaak een eindproduct van een hele evolutie die vele jaren in beslag nam. Vele meesters zagen hun eigen variant van taijiquan niet als een afzonderlijke stijl maar eerder als een persoonlijk accent dat zij toevoegden aan de basisken-

merken die eigen waren aan taijiquan. Voor de Chen-stijl en de Wu Yuxiang stijl was dit minder het geval omdat zij geografisch afgezonderd waren van de andere meesters. Maar Yang Jianhou, Yang Chengfu, Sun Lutang, Wu Jianquan en hun leerlingen waren allemaal actief in Beijing en later in Nanjing, Shanghai en de andere belangrijke steden van de nieuwe Chinese Republiek. Ze kenden elkaar en respecteerden elkaar, ze oefenden met elkaar en ze experimenteerden met elkaars technieken en hadden niet het gevoel dat ze een andere krijgskunst dan taijiquan beoefenden. Sun Lutang was dan wel een meester in xingyi

en bagua maar hij besteedde veel van zijn tijd om juist te bewijzen dat deze krijgskunsten en taijiquan de belangrijkste kenmerken deelden.

Voor de Wu (Jianquan) stijl en de Yang-stijl lagen de zaken nog anders. Deze twee families kenden elkaar al van in de jaren 1850. Het is pas na de jaren 1930, na de belangrijke wijzigingen die Yang Chengfu aan de Yang-stijl doorvoerde en na de ontwikkelingen en verfijningen die Wu Jianquan aanbracht aan zijn eigen uitvoering, dat de twee als afzonderlijke stijlen werden beschouwd.

¹ De familienaam 'Wu' van Wu Yuxiang wordt uitgesproken met de derde toon (eerst dalend, dan stijgend); de familienaam van Wu Jianquan wordt uitgesproken met de tweede toon, stijgend van neutraal naar hoog. Voor ons Westerlingen is het verschil tussen deze beide tonen niet altijd duidelijk. Om het onderscheid te maken wordt in sommige teksten de familienaam van Yuxiang als 'Wuu' geschreven, met een dubbele u om langere dalende en dan stijgende toon weer te geven.

Taijiquan in de Verboden Stad

Yang Luchan was al een man van middelbare leeftijd toen hij zich rond het midden van de 19e eeuw met zijn familie in Beijing vestigde. We weten niet waarom hij zijn geboortestreek Yongnian verliet en we weten ook niet of hij eerst alleen naar Beijing ging om er te werken of er meteen met zijn hele gezin naartoe trok. Misschien was het wel een geleidelijk proces want bepaalde bronnen vermelden



WU JIANQUAN

den dat Yang Luchan eerst actief was als bewaker van waardetransporten en het zou dus kunnen dat de definitieve verhuizing naar Beijing pas gebeurde nadat hij zich op basis van zijn reputatie en op voorspraak van de gebroeders Wu uit Guangfu, een post kon verzekeren als instructeur krijgskunsten aan het keizerlijke hof. In elk geval vinden wij halverwege de jaren 1850 Yang Luchan terug als taijiquan² instructeur in het regiment van de Gele Banier en de keizerlijke wacht.

China werd sinds 1644 geregeerd door Mantsjoes (Manchus), een volk afkomstig uit het noordelijke Mantsjoerije. Mantsjoes waren dan wel geen Han Chinezen maar zij hadden de Chinese cultuur en gebruiken grotendeels overgenomen en vormden een eigen dynastie, de Qing-

Yang Luchan gaf les aan soldaten maar ook aan een achttal prinses van de keizerlijke familie

dynastie, die tot aan de oprichting van de republiek in 1911 aan de macht zou blijven.

Een van de officieren van het regiment van de Gele Banier was Quan Yu (1834-1902), zijn Mantsjoenaam was Wukaihala. Deze jongeman stamde af van een familie van soldaten en krijgskunstenaars en hij was zelf zeer begaafd en vooral zeer gemotiveerd om de zachte kunst van Yang Luchan aan te leren. Yang Luchan gaf toen les aan vele soldaten van het regiment maar ook aan een achttal prinses van de keizerlijke familie. Zij waren zijn formele leerlingen en het zou niet gepast zijn om naast hen ook gewone lieden als formele leerling of tudi te aanvaarden. Vandaar dat Yang Luchan zijn betere studenten aanspoorde om tudi te worden van zijn zoon, Yang Banhou (1837-1890) die zijn vader als assistent bijstond tijdens de gewone lessen. Yang Banhou was een zeer harde leraar die er niet voor terugdeinsde om zijn leerlingen vrij hardhandig aan te pakken en alle technieken toepaste zonder zich in te tomen. Zijn leerlingen liepen daarvoor vaak kwetsuren op. Ook Quan Yu werd tijdens een training gekwetst waardoor hij lichtjes mank liep.

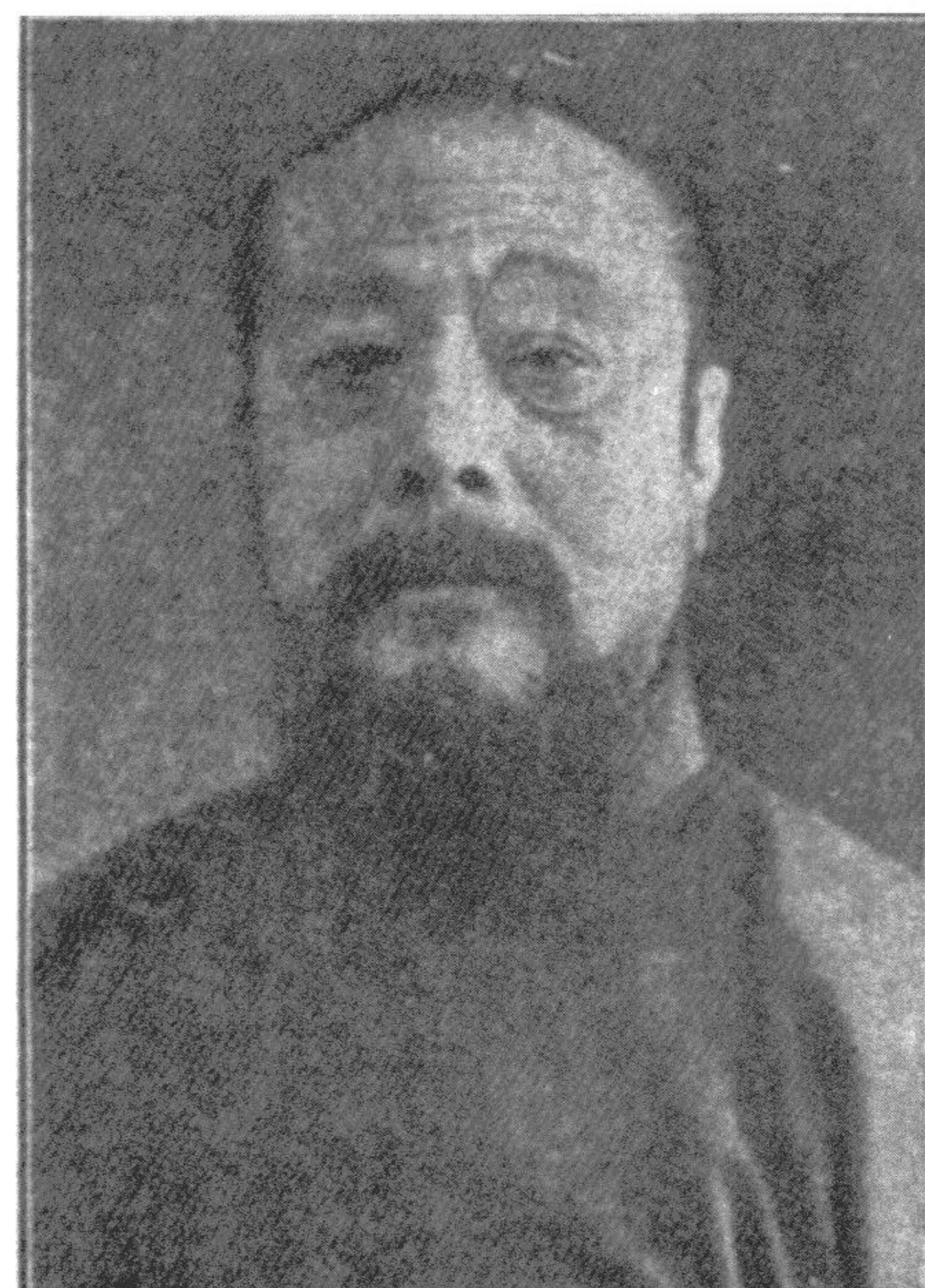
Tijdens de gewone lessen voor de militie van de Gele Banier onderwees Yang Luchan een stijl die nog nauw aanleunde bij wat hij van Chen Changxing had geleerd, maar de grote open posities van de oude Yang-stijl waren, net zoals de posities van de Chen-stijl, moeilijk uit te voeren in de traditionele kledij die aan het hof werd gedragen. Voor de militairen was dit minder een probleem, maar voor de nobelen die de lessen van Yang Luchan volgden wel en daarom onderwees Yang hen een vorm en technieken die geba-

seerd waren op het zogenaamde 'kleine kader' of 'xiao jia' dat ook in de traditie van de Chen-stijl bestaat en waarvan de passen en de bewegingen kleiner waren. Daarnaast bleven de Yangs ook de andere routines en posities onderwijzen, vooral aan de militairen die buiten de gewone opleiding ook formele tudi's werden van de Yangs.

Quan Yu oefende veel met Yang Banhou en alhoewel hij zeer getalenteerd en bedreven was, slaagde hij er niet in om de bovenhand te halen. Banhou was snel en hardhandig en het was zo goed als onmogelijk om zijn kracht en snelheid te evenaren. In de loop van de jaren 1860 moest Banhou voor een tijd terugkeren naar Yongnian voor familie zaken en hij keerde pas na een paar jaar terug naar Beijing. Tijdens zijn afwezigheid kreeg Quan Yu opnieuw les van Yang Luchan en hij ontwikkelde tijdens die periode vooral het vermogen om de kracht van de tegenstander te neutraliseren. Dit werd het sterke punt van Quan Yu en daardoor werd het ook één van de sterke punten van de Wu-stijl.

Vader en zoon

Omstreeks 1870 verliet Yang Luchan het keizerlijk hof en keerde hij terug naar Yongnian om er zijn laatste jaren te slijten. Quan Yu wenste hem te vergezellen



² Taijiquan werd toen nog niet gebruikt als benaming voor de stijl van Yang Luchan. Doorgaans noemde men zijn stijl van vechten mianquan (katoenen vuist) of huaquan (neutraliserende stijl) omdat zijn manier van vechten zacht was en vooral ontwijkend. Maar Yang Luchan kon ook hard uithalen, alsof er een 'ijzeren staaf verborgen zat in het katoen'.



om verder les van hem te krijgen maar Yang Luchan kon hem ervan overtuigen dit niet te doen door te benadrukken dat hij alles had meegekregen en er geen geheimen meer waren. Yang Luchan stierf een paar jaar later, in 1872.

Quan Yu bleef in Beijing als leerling van Banhou. In 1878 nam hij ontslag uit het leger en met goedkeuring van Yang Banhou begon hij in Beijing les te geven in taijiquan. In tegenstelling tot Banhou die enkel les gaf aan militairen en nobelen stelde Quan Yu zijn school open voor de gewone Chinezen en hij zette daarmee de eerste stap naar de algemene verspreiding van taijiquan.

Inmiddels was zijn zoon Jian Quan (1870 - 1942) op de ideale leeftijd gekomen om zijn opleiding in taiji te beginnen. Hij kreeg van zijn vader les op dezelfde rigoureuze manier als bij de Yangs gebruikelijk was. Zijn vader onderwees alle routines en technieken die hij van de Yangs had geleerd maar over de jaren heen legde hij meer en meer de nadruk op de posities van het 'kleine kader' en op de neutraliserende technieken waar hij in uitmuntte. Tussen vader en zoon ontstond een hechte band: niet alleen deelde de jonge Jian Quan met zijn vader de liefde voor de krijgskunsten, maar hij trad ook in diens voetsporen en werd

eveneens militair en lid van de keizerlijke garde.

Ondertussen evolueerde de stijl van Jian Quan steeds verder weg van wat Banhou onderwees. Banhou stierf in 1890 en hoewel de contacten met de familie Yang zeer hartelijk bleven gaf dit vader en zoon toch de mogelijkheid om weg te breken van wat zij van Banhou geleerd hadden en meer hun eigen weg te gaan. Ze brachten stilaan wijzigingen aan en gaven zo hun uitvoering van de Yang-stijl eigen accenten. In 1902 stierf Quan Yu. Jian Quan was een jongeman van 32, bedreven in de krijgskunsten en aan het begin van een beloftevolle militaire carrière. In de jaren die volgden op de dood van zijn vader bleef Jian Quan zijn variant van taijiquan verder verfijnen en aanpassen. Gedurende deze periode werd het duidelijk dat de Qing dynastie op haar einde liep. Na de onderdrukking van de bokseropstand in 1900 door de geallieerde troepen van het Westen werd de macht van het hof serieus ingeperkt en ook financieel waren er heel wat problemen.

Na de revolutie in 1911 koos Jian Quan resoluut voor de nieuwe machthebbers onder leiding van Sun Zhongshan (Sun Yatsen). Als blijk van zijn vertrouwen in

De grote open posities van de oude Yang- en de Chen-stijl waren moeilijk uit te voeren in de traditionele kledij van het hof

de nieuwe staat en van zijn trouw aan de president wijzigde hij zijn familienaam in Wu (2e toon), een traditionele Han-Chinese naam.

Wu Jian Quan kreeg in de nieuwe republiek de verantwoordelijkheid voor de gevechtstraining van de Presidentiële garde. In 1914 werd hem ook gevraagd het Nationaal Instituut voor Onderzoek in Lichamelijke Opvoeding te leiden, in feite een centrum voor onderzoek en onderwijs in de krijgskunst. De regering geloofde sterk in de waarde van de Chinese krijgskunsten, niet alleen als middel om de bevolking lichamelijk sterker te maken, maar vooral als uiting van nationale identiteit en cultuur. In de loop van de jaren erna werden ook in andere steden in China gelijkaardige instituten opgericht.

Tussen 1914 en 1928 verzamelde Wu Jian Quan de beste krijgskunstenaars rondom zich en ontstond er in Beijing een echte krijgskunscultuur onder de (meer gegoede) burgers. In die periode was er nog steeds intens contact tussen de Yangs en de Wu's. Zo is bekend dat Wu Jian Quan en Yang Chengfu elkaar wekelijks opzochten om tuishou te oefenen. Ze deden dit wel achter gesloten deuren, niemand mocht zien wat er precies gebeurde zodat geen van beiden



Het neutraliseren van de kracht van de tegenstander is één van de sterke punten van de Wu-stijl

zich zorgen hoefde maken over gezichtsverlies mocht het al eens niet zo goed verlopen.

Shanghai en dan ... de wereld

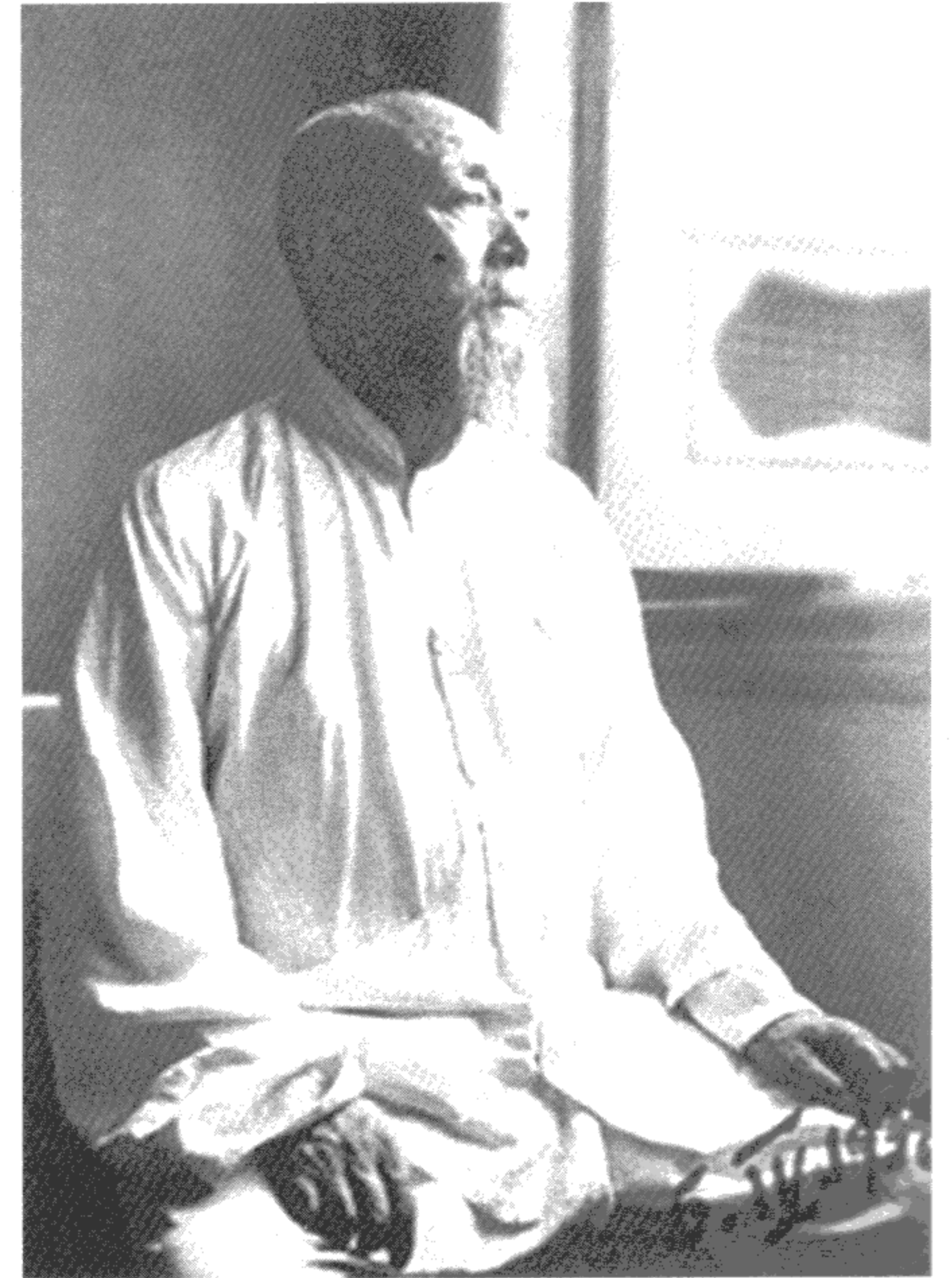
In 1928 vestigde de regering haar hoofdstad in Nanjing en moest de afgetreden keizer de Verboden Stad verlaten. Dit was het begin van de snelle neergang van Beijing dat vanaf dan ook van naam veranderde en Beiping (noordelijke vrede) zou gaan heten. Vele krijgskunstenaars zagen in dat dit ook voor hen minder succes en inkomsten zou betekenen en ze trokken, samen met velen van de elite, weg uit de stad, op zoek naar betere oorden.

Wu Jian Quan hield het ook voor bekeken en vestigde zich in Shanghai waar hij bleef lesgeven. Wu werd er de verantwoordelijke voor de taijiquan sectie van het befaamde Jin Wu Instituut voor Sport. In 1932 opende Wu een eigen school voor taijiquan. Ondertussen was ook Yang Chengfu naar Shanghai getrokken, maar hij begon er geen school uit respect voor Wu Jianquan. In die tijd was het gebruikelijk dat er per stad maar één leraar was voor een bepaalde stijl van krijgskunsten. Hieruit blijkt dus dat rond die periode Yang Chengfu dat wat Wu

Jianquan onderwees, nog steeds als een vorm van taijiquan beschouwde die nauw aanleunde bij zijn eigen vechtkunst, en niet als een andere stijl of andere krijgskunst.

Van het midden van de jaren 1920 tot het einde van de jaren 1930 evolueerde de taijiquan van Wu Jianquan, net als die van Yang Chengfu, steeds verder weg van de zuivere vechttechnieken en werd meer en meer de nadruk gelegd op andere aspecten zoals gezondheid en zelfcultivatie. In de lessen werden de taolu's, wat wij vormen noemen, steeds belangrijker. Tuishou of handen-duwen en zeker de toepassingen (yongfa) en sparring (sanshou) werden minder geoefend, vooral in de publieke, algemene lessen. Enkel gevorderde leerlingen kregen nog het volledige pakket aangeboden. Dit leidde tot heel wat aanpassingen in de vorm waarbij de bewegingen gelijkmatiger werden uitgevoerd en alle versnelingen, stoten en energetische uithalen (fajing) werden afgezwakt en uiteindelijk helemaal verdwenen.

In 1935 verhuisde Wu Jianquan naar een andere deel van Shanghai waar hij een nieuwe school opende, Wu's Taijiquan Associatie. In 1939 kon door de financiële inspanning van een aantal leerlingen een eigen ruimte worden ingericht in de Xizhanglaan waar dagelijks doorlopend



les werd gegeven. Na de dood van Wu Jianquan in 1942 werd dit centrum geleid door zijn zoon Wu Gongyi (1900-1970). Toen deze in 1948 uitweek naar Hongkong was het zijn zus Wu Yinghua (1907-1997) en zijn zwager Ma Yueliang (1902-1998) die de school overnamen tot het moment waarop deze op bevel van de communistische overheid in 1954 werd gesloten. In 1981 werd de school opnieuw geopende onder leiding van Wu Yinghua.

Vanuit Shanghai en Hongkong verspreidde de Wu-stijl zich over de hele wereld. Ook in China zelf won de Wu-stijl nog aan populariteit niet alleen door de inspanningen van de Wu's zelf maar ook omdat Wu Quanyu en Wu Jianquan ook in Beijing leerlingen hadden die de stijl verder onderwezen. Vooral Wang Maozhai en zijn leerlingen Yang Yuting en Wang Peisheng speelden hierin een belangrijke rol.

DIT WAS DE LAATSTE AFLEVERING IN DE SERIE TAIJIQUAN MEESTERS.

SAN BAO TAIJI SCHOOL OPWIJK (B)
WWW.TAIJI.BE

DE FOTO'S ZIJN VAN WU JIANQUAN. VAN ZIJN VADER, WU QUANYU, ZIJN ER GEEN AFBEELDINGEN OF FOTO'S.